

Rolnicze Spółdzielnie Produkcyjne w 2014 r. – Najlepsza setka

Z wielką satysfakcją możemy poinformować, iż tegoroczna publikacja rankingu odbywa się już po raz piętnasty. Przez te wszystkie lata, mimo zmian w funkcjonowaniu polskiego sektora rolnego wywołanych wstąpieniem do UE, Instytut Ekonomiki Rolnictwa i Gospodarki Żywnościowej – Państwowy Instytut Badawczy był gwarantem wiarygodności i poprawności zbieranych danych. Od samego początku niezmiennym i podstawowym celem „Listy 100” jest prezentacja najlepiej funkcjonujących rolniczych spółdzielni w naszym kraju. Zmianie od początku nie uległy również kryteria rankingowe, które mają za zadanie ukazanie aktualnej sytuacji ekonomicznej spółdzielni, wyrażają ją wskaźnikami dochodowości pracy, rentowności działalności gospodarczej, wydajności pracy oraz przychodami ogółem i indeksem tworzenia wartości.

Na samym początku należy podkreślić ogromne zaangażowanie samych spółdzielni w to przedsięwzięcie, wspierane również przez Krajową Radę Spółdzielczą, Krajowy Związek Rewizyjny Rolniczych Spółdzielni Produkcyjnych oraz redakcję „Tęczy Polska”. Dzięki tej wieloletniej współpracy udało się na Państwa ręce przekazać ten piętnasty już ranking RSP.

Biorąc pod uwagę fakt, iż ocena działalności podmiotów w branży rolnej w ciągu jednego roku jest zwykle obarczona pewnymi niedoskonałościami, od kilku już lat prezentujemy ranking z trzylecia tych RSP, które rokrocznie biorą w nim udział (tabela 5). Tak, jak w przypadku głównego zestawienia, o miejscu na tej liście decydowała suma mierników syntetycznych z lat 2012-2014. Im była ona niższa, tym wyższa była pozycja spółdzielni w powyższym trzyleciu. W tegorocznym zestawieniu rankingu niezmiennie pozycję lidera dźierży RSP Hopkie z woj. lubelskiego, zajmuje ponownie pierwsze miejsce w zestawieniu głównym rankingu za 2014 rok. Zmiana nie nastąpiła również na drugiej lokacie 3-letniego zestawienia, utrzymuje ją RSP Krzywa z woj. podlaskiego, mimo zajęcia siódmej lokaty w tegorocznym głównym zestawieniu. Na pozycję trzecią awansowała RSP Gronowice z województwa opolskiego, która w zestawieniu za 2014 rok zajmuje piątą pozycję. Większa miarodajność trzyletniego rankingu predysponuje wszystkie uzyskane lokaty z tej listy do grona superelity zbiorowości RSP, której należą się szczególne gratulacje.

Uwarunkowania makroekonomiczne w 2014 roku

W 2014 roku po dwóch latach spowolnienia gospodarczego, gdy wzrost PKB dla Polski nie przekroczył 2% (2012-1,8%, a w 2013-1,7%), we wszystkich dziedzinach gospodarki utrwały się tendencje wzrostowe, czego rezultatem był wzrost gospodarczy na poziomie 3,4% PKB, co w porównaniu do 1,3% wzrostu dla wszystkich krajów Unii Europejskiej było dużym osiągnięciem. Polska pozostaje liderem w grupie najszybciej rozwijających się państw w Europie. Nieznacznie wyższe tempo wzrostu zanotowano w Irlandii, na Węgrzech i Malcie.

Głównym czynnikiem mającym wpływ na wzrost gospodarczy w 2014 roku w Polsce był przyrost popytu wewnętrznego. Nakłady brutto na środki trwałe zwiększyły się w ubiegłym roku o 9,2%, podczas gdy w 2013 roku wzrost wyniósł 1,1%. Na poprawę skłonności do inwestycji wpływ miało przyspieszenie inwestycji mieszkaniowych oraz publicznych. Przedsiębiorstwa sygnalizowały przyrost nakładów na budynki, a także na zakup maszyn, urządzeń technicznych, narzędzi i środków transportu.

Na niezmiennym poziomie utrzymywała się dynamika produkcji przemysłowej i budowlano-montażowej. W 2014 r. produkcja sprzedana przemysłu była o 3,2% większa niż przed rokiem (w 2013 r. wzrost wyniósł 1,8%), ale artykułów spożywczych (stanowiących ponad 16% produkcji całego przemysłu) zmalała o 0,1%. Produkcja budowlano-montażowa zwiększyła się o 3,0% (w 2013 r. zanotowano spadek o 5,9%).

W 2014 roku w zanotowano spadek popytu na polskie produkty, nieco niższa niż dynamika importu była dynamika eksportu. W 2014 r. eksport, liczony w euro, zwiększył się o 5,2%, a import o 5,5%. Ujemne saldo handlu wyniosło 2,4 mld euro i było o 23% większe niż przed rokiem. Tradycyjnie zdecydowanie lepiej wyglądały wyniki wymiany produktami rolno-spożywczymi, których eksport zwiększył się o 4,5%, przy wzroście importu o 3,4%. Dodatkowo saldo w tej dziedzinie osiągnęło 6,6 mld EUR. Na gorsze wyniki wymiany handlowej miała wyraźny wpływ, pogłębiająca się, ujemna dynamika obrotów handlowych z niektórymi krajami Europy Środkowo-Wschodniej. W 2014 r. eksport do Rosji zmalał o 14,0%, a na Ukrainę o 27,0%.

Na stopniową poprawę sytuacji na rynku pracy wpływało ożywienie krajowej aktywności gospodarczej. W 2014 roku stopa rejestrowanego bezrobocia obniżyła się do 11,5% i była najniższa od 2008 roku. Przeciętne realne płace w sektorze przedsiębiorstw wzrosły w skali roku o 3,7%, a siła nabywcza emerytur i rent pracowniczych o 3,6%. Spożycie w sektorze gospodarstw domowych było realnie o 3,1% większe niż w 2013 roku, a biorąc pod uwagę ogólne obroty (w tym zrealizowane przez placówki handlowe o liczbie pracujących do 9 osób), wzrosły one w ubiegłym roku, w cenach stałych, o 2,7.

Poprawiła się sytuacja finansów publicznych. Po głębokim spadku w 2013 r., dochody budżetu państwa z VAT wzrosły o 9,4%, a z podatku od osób prawnych o 0,9%. Deficyt ukształtował się na poziomie 29,0 mld zł, wobec 42,2 mld zł w 2013 r. Korzystniejsza niż rok wcześniej była relacja deficytu sektora instytucji rządowych i samorządowych oraz długu publicznego do PKB. Komisja Europejska wyraziła zgodę na zawieszenie procedury nadmiernego deficytu. Jednak aby możliwe było trwałe uniknięcie tej procedury, konieczne jest zintensyfikowanie działań prowadzących do osiągnięcia pełnej równowagi finansowej.

Koniunktura w rolnictwie

Globalna produkcja rolnicza zwiększyła się w 2014 roku o 5,7%. Wpłynął na to zarówno wzrost produkcji roślinnej (o 4,7%), jak i zwierzęcej (o 6,9%). Wzrost produkcji rolniczej obserwowany był przy pogarszających się jej uwarunkowaniach. Spadki cen skupu podstawowych surowców rolniczych w okresie od grudnia 2013 roku do grudnia 2014 roku wyniosły średnio 12% i były znacznie głębsze niż obniżki cen środków produkcji, dla których zanotowano spadek o 1,8%. Skumulowany wskaźnik nożyc cen wyniósł w tym okresie 89,7 punktu, wobec 104,8 punktu w roku poprzednim. Ceny środków do produkcji spadały drugi rok z rzędu, przede wszystkim z powodu taniejących mineralnych oraz bezpośrednich nośników energii. Znaczny wzrost cen środków produkcji w latach 2011-2012 spowodował jednak, że ich ceny w latach 2011-2014 podniosły się nominalnie o 9,3%, a realnie o 1,9%. Wzrost cen środków produkcji wyprzedzał dynamikę wzrostu cen skupu podstawowych surowców rolniczych w tym okresie, który wyniósł nominalnie 7,9%, a realnie 0,6%. Można więc uznać, że rynkowe uwarunkowania produkcji rolniczej w 4-leciu 2011-2014, przy znacznych wahaniach w kolejnych latach, nie preferowały rolnictwa, a wzrost cen skupu nie skompensował w pełni znaczących podwyżek cen środków produkcji.

Uwarunkowania rynkowe były najmniej korzystne dla gospodarstw zbożowych. W 2014 roku pod wpływem dobrych zbiorów i niskich cen światowych ceny skupu zbóż po raz drugi z kolei zmalały znacząco, bo o 11,6% (pszenica) do 19,4% (kukurydza). Jedynie ceny żyta, mającego coraz mniejszy udział w obrotach rynkowych, spadły mniej (o 7,9%). Zboża staniały przede wszystkim w stosunku do drobiu, którego ceny w ciągu 12 miesięcy 2014 roku nie zmieniły się, a realnie wrosły o 0,6%. Jest to równoznaczne z wyraźną poprawą opłacalności produkcji drobiu, co znajduje swój wyraz w wysokiej dynamice wzrostu produkcji żywca drobiowego. Zboża pozostały jednak nadal drogie dla producentów żywca wieprzowego, którego ceny w skupie spadły w ciągu 12 miesięcy 2014 roku o 21,2% pod wpływem wzrostu podaży i embarga na import wieprzowiny z Polski nałożonego przez Rosję i kilka innych krajów.

Spadek cen skupu bydła w 2014 roku był znacznie mniejszy i wyniósł 5,7%, przy wzroście cen cieląt o 1%. Jest to równoznaczne z obniżeniem opłacalności produkcji żywca wołowego. Względna opłacalność produkcji żywca wołowego mierzona relacjami cen bydła do mleka poprawiła się zarówno w 2014 roku, jak i w 4-leciu 2011-2014. Poprawiła się także opłacalność bezwzględna tej produkcji mierzona relacjami cen bydła do zbóż paszowych.

Dynamiczny wzrost skupu oraz pogorszenie koniunktury na światowym rynku przetworów mlecznych spowodowały, że ceny skupu mleka spadły o prawie 20%, a więc w tempie zbliżonym do spadku cen zbóż paszowych (jęczmień, kukurydza). Spośród produktów pochodzenia zwierzęcego wyższą dynamiką spadku charakteryzowała się tylko produkcja żywca wieprzowego. Rynkowe uwarunkowania produkcji mleka w 2014 roku pogorszyły się więc znacząco.

Wzrost zbiorów ziemniaków oraz bardzo niskie ceny na europejskich rynkach spowodowały, że, powierzchnia ich uprawy nadal systematycznie maleje, dostosowując się do rynkowego zapotrzebowania.

Tabela 1

Skumulowane wskaźniki zmian cen w latach 2011-2014 (grudzień roku poprzedniego =100)

Wyszczególnienie	2014	2013	2012	2011	XII 2010=100%
Środki produkcji	98,2	99,7	103	108,4	101,9
w tym nawozy mineralne	93,2	94,6	104,9	118,6	102,2
Pestycydy	101,5	102,2	103,0	100,1	99,7
bezp. nośniki energii	95,1	98,6	100,9	112,0	98,7
Maszyny	102,2	103,5	105,0	105,4	109,1
materiały budowlane	99,3	99,7	101,3	106,4	99,4
Nożyce cen koszyka skupu	89,7	104,8	96,6	108,7	*
Koszyk skupu	88,1	104,5	99,5	117,8	100,6
w tym pszenica	88,4	74,8	133,9	97,4	80,4
Żyto	92,1	76,0	93,5	129,2	78,8
Jęczmień	79,4	88,8	114,2	116,7	87,6
Kukurydza	80,6	79,2	118,4	100,8	71,0
Ziemniaki	70,9	125,6	122,3	91,9	93,3
Bydło	94,3	92,7	103,6	123,1	103,9
trzoda chlewna	78,8	98,5	96,1	143,3	99,6
Drób	100	98,3	93,6	127,9	109,7
Cielęta	101	89,7	108,5	132,6	121,5
Mleko	80,2	122,4	97,2	109,3	97,2

Źródło: Rynek Rolny nr 2/2015r.

Wskaźniki obrazujące zmiany rynkowych uwarunkowań produkcji w rolnictwie

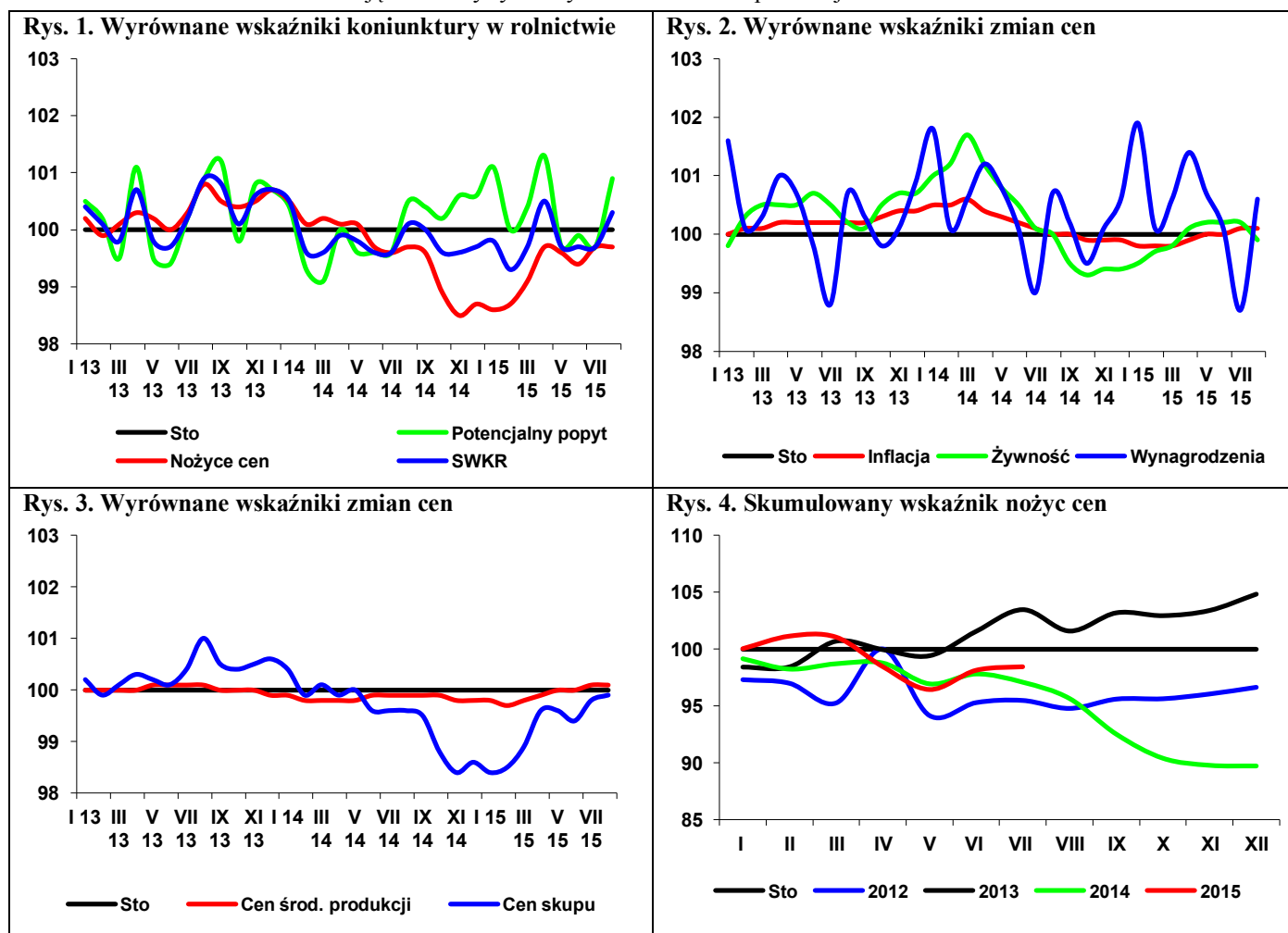


Tabela 2

Ceny skupu płodów rolnych w latach 2011-2014 (dane z miesiąca grudnia w zł)

Lata	Pszenvica (dt)	Żyto (dt)	Jęczmień (dt)	Kukurydza (dt)	Rzepak (dt)	Bydło (kg)	Trzoda chlewna (kg)	Drób (kg)	Cielęta (kg)	Mleko (l)
2014	67,23	52,36	60,31	50,99	140,40	5,75	4,16	3,9	9,52	1,23
2013	76,05	56,85	75,95	63,23	153,10	6,10	5,28	4,0	9,69	1,54
2012	101,68	74,81	85,56	87,19	200,70	6,58	5,36	4,0	10,80	1,25
2011	75,91	79,99	74,94	68,61	192,20	6,35	5,57	4,3	9,95	1,29

Źródło: „Skup i ceny produktów rolnych w 2014 r.”, GUS, Warszawa 2015.

Wyniki ekonomiczne spółdzielni

Analiza wyników ekonomicznych piętnastego rankingu powstała w oparciu o trzyletnie dane przekrojowe 92 spółdzielni, rokrocznie nadsyłające ankiety. Liczba RSP stale uczestniczących w rankingu jest na tyle znacząca, iż umożliwia wnioskowanie dla całej grupy tego typu gospodarstw, których jest w Polsce około 600.

Z zebranych danych wynika, że lata 2012-2014 nie były dla spółdzielni korzystnym okresem pod względem uzyskiwanych wyników ekonomicznych. Są one słabsze niż te

notowane za 2012 rok, widać jednak pewną poprawę względem roku 2013. Można więc wnioskować, że spółdzielnie poprawiły efektywność funkcjonowania, dopasowując swoją działalność do niekorzystnych zmian rynkowych. Należy tu pamiętać, że w polskim rolnictwie w tym okresie, pomimo nieznacznie wyższych zbiorów, relacje między cenami środków do produkcji, a koszykiem skupu wyraźnie się pogorszyły. Ponieważ relacje te największe piętno odcisnęły na rynku zbóż, najsilniej odczuły je RSP o ukierunkowaniu roślinnym, bowiem to zboża były w 2014 roku notowane na czele produktów rolnych, których ceny spadały w największym stopniu.

Prezentowany w tabeli 3 wskaźnik dochodowości działalności gospodarczej dla zbiorowości 92 RSP wzrósł w relacji do 2013 roku o 0,9 p.p., a zatem była to niewielka zmiana. W szerszej perspektywie roku 2012 pozostawał jednak na zdecydowanie niższym (o 3,1 p.p.) poziomie. Spółdzielnie poprawiły zatem nieznacznie relacje dochodu do uzyskanych przychodów; był to jednak poziom o około 11,6 % niższy od notowanego w latach 2011-2012. Podobnie relacje te miały się przy wskaźniku wartości dodanej, choć tu ze względu na większą pojemność tej miary miały one łagodniejszy charakter.

Od momentu objęcia polskiego rolnictwa instrumentem płatności bezpośrednich dobrym barometrem sytuacji dochodowej spółdzielni jest wysokość otrzymywanego wsparcia budżetowego w relacji do uzyskanego dochodu ogólnego. Otrzymywane środki, głównie w postaci płatności bezpośrednich, w gorszych latach miały stabilizujący wpływ na osiągnięte wyniki, analogicznie rosło również znaczenie tej pozycji dla wypracowanego dochodu ogólnego w RSP. Z przedstawionych danych widać, że w ostatnim roku udział środków pomocowych praktycznie nie uległ zmianie. Udział dotacji w dochodzie RSP wynosił niespełna 50 %, w relacji do 2012 roku był on o 8,1 p.p. wyższy. Należy podkreślić, że znaczenie tych środków dla rolniczych spółdzielni w nowej perspektywie finansowej Programu Rozwoju Obszarów Wiejskich na lata 2014-2020 będzie jednak maleć, za sprawą nowych mechanizmów rozdysponowywania kwoty tych płatności. W nowej perspektywie preferowane będą raczej gospodarstwa mniejsze z niewielką ilością inwentarza, jak również tylko z ściśle ograniczonymi grupami zwierząt. Biorąc po uwagę aktualny udział tych środków w wypracowanym dochodzie RSP, przy utrzymaniu niekorzystnej sytuacji na rynkach rolnych, prawdopodobnie doprowadzi to do ponownego pogorszenia sytuacji.

W roku 2014 bardzo wyraźnie ograniczono zatrudnienie; przeciętnie na spółdzielnię zlikwidowano co 10 miejsce pracy. Co warto podkreślić, redukcje te dotknęły zarówno liczby członków, jak i pracowników najemnych. W przeliczeniu na 100 użytków rolnych zatrudnienie spadło w ostatnim 3-leciu o 11 %, a w ujęciu rok do roku o 13 %.

Decyzje te przełożyły się na poprawę wskaźników wydajności pracy. Wydajność ta mierzona wartością dodaną na osobę zatrudnioną wzrosła w relacji do poprzedniego roku o 9%, nie osiągnęła jednak poziomu notowanego w 2012 roku. Identyczną prawidłowość zaobserwowano przy wskaźniku dochodowości pracy, gdzie dochód przeliczany na członka spółdzielni wzrósł do 59,8 tys. zł z 53,7 tys. zł w 2013 roku. Był jednak o około 12 tys. zł niższy od wartości osiągniętej w 2012 roku, a więc spadł o 16,6%.

Tabela 3

Sytuacja ekonomiczno-finansowa RSP w latach 2012-2014
(panel 92 badanych RSP)

Wyszczególnienie	Lata:			$\frac{2014}{2012} \times 100$
	2012	2013	2014	
Przeciętny obszar (ha UR)	577	573	565	97,9
Przychody ogółem na 1 ha UR (tys. zł)	11,9	11,3	11,2	94,1
Pracujący na 100 ha UR (osoby)	4,6	4,7	4,1	89,1
Wydajność pracy – wartość dodana (tys. zł/osobę)	101,2	87,6	95,5	94,4
Wskaźnik wartości dodanej (%)	41,1	39,3	40,6	98,8
Wskaźniki dochodowości:				
- pracy członka (tys. zł/osobę)	71,7	53,7	59,8	83,4
- działalności gospodarczej (%)	26,7	22,7	23,6	88,4
Indeks tworzenia wartości (krotność)	1,42	0,70	0,45	31,7
Wskaźnik generowania gotówki operacyjnej (%)	13,3	9,9	10,6	79,7
Stopa inwestycji (%)	1,9	2,2	1,4	73,7
Udział dotacji w dochodzie ogólnym (%)	41,8	49,8	49,9	119,3

Źródło: *Ranking RSP 2012 r., 2013 r. i 2014 r.*

Rok 2014 był kolejnym, w którym, obniżyły się przychody ze sprzedaży w spółdzielniach. Negatywnie wpłynęło to na wskaźnik produktywności ziemi. Mimo wyższych zbiorów uzyskane przychody ze sprzedaży w przeliczeniu na 1 ha użytków rolnych wyniosły 11,2 tys. zł, podczas gdy w 2012 roku kształtowały się na poziomie 11,9 tys. zł/ha. Mimo że skala zmian nie wydaje się znacząca, to należy pamiętać, że spółdzielnie to gospodarstwa wielkoobszarowe, wykorzystujące efekt skali, pozwalający na prowadzenie produkcji przy niewielkiej jej rentowości. W takich realiach nawet niewielki regres przychodów może decydować o obniżeniu wyniku finansowego.

Pogorszenie sytuacji finansowej spółdzielni potwierdza przeciętny poziom wskaźnika generowania gotówki operacyjnej. Od 2012 r. wskaźnik ten uległ obniżeniu o 20,3 %; w 2014 roku uległ on co prawda niewielkiej poprawie, dalej jednak pozostaje na dość niskim poziomie. Ponieważ wyraża on o wysokość nadwyżki operacyjnej w stosunku do przychodów, możemy mówić o ograniczeniu zasobu wolnych środków, mimo niewiele mniejszej sprzedaży. Sytuacja obniżania się zdolności gospodarstwa do generowania gotówki sprzyja zwykle ograniczeniu inwestycji, co już w 2014 roku w zbiorowości RSP było bardzo widoczne.

Znacznie słabiej dla spółdzielni w 2014 roku wypadł przeciętny wskaźnik indeksu tworzenia wartości. Wyniósł on zaledwie 0,45 co oznacza, że rentowność kapitału własnego była ponad połowę mniejsza niż jego oszacowany koszt. Wszystkie te informacje uprawniają zatem do stwierdzenia, że spółdzielnie roku 2014 nie mogą zaliczyć do wyjątkowo udanych.

Od samego początku przy publikacji rankingu ze szczególną uwagą przyglądamy się zasobom posiadanej ziemi w spółdzielniach. Rokrocznie analizy wykazują ubytek tego

podstawowego czynnika produkcji w rolnictwie w tej grupie gospodarstw. Trendu tego nie były w stanie zatrzymać nawet lata dobrej koniunktury. Trudno więc się dziwić, że przy gorszych uwarunkowaniach ostatnich dwóch lat trend ten nie maleje, a raczej przybiera na sile. Tylko w ciągu ostatnich 12 miesięcy przeciętna spółdzielnia pozbyła się 4 ha gruntów, a w ciągu ostatnich 24 miesięcy ubytek ten wyniósł już 12 ha.

Spółdzielnie nie są jednak grupą jednorodną, jeśli chodzi o skalę ubytku posiadanej ziemi. Dalej najbardziej liczną grupę stanowią jednostki utrzymujące posiadany areał; w ostatnim roku było to 43 RSP (47 %). Niewiele mniejszą grupę, bo liczącą 37 jednostek, stanowiły jednak spółdzielnie, które w tegorocznym zestawieniu zadeklarowały mniejszą powierzchnię posiadanej ziemi. Najmniejsza grupa RSP, 12 jednostek, to te, które zadeklarowały powiększenie posiadanego zasobu.

Licząc średnią tylko dla grupy spółdzielni pozbywających się gruntów, okazało się, że przeciętnie takie zmniejszenie wyniosło 26 ha, podczas gdy w ubiegłym roku było to 20 ha. Wzrosła jednak również i średnia dla spółdzielni powiększających areał, średnie powiększenie dla tej grupy wyniosło 24 ha, wobec 16 ha w 2013 roku.

Spadek rentowności działalności oraz wskaźnika generowania gotówki na przestrzeni ostatnich dwóch lat okazał się mieć swoje konsekwencje w ograniczaniu strumienia inwestycji w statystycznej spółdzielni. Wartość inwestycji, co prawda, w dalszym ciągu przekraczała wysokość odpisów amortyzacyjnych w RSP, zatem zbiorowość charakteryzowała się dalej rozszerzoną stopą reprodukcji. Zmianie uległa za to skala inwestycji w stosunku do ostatnich dwóch lat; stopa inwestycji w 2014 roku wyniosła zaledwie 1,4, wobec 2,2 w roku 2013.

Przyglądając się nakładom na inwestycje w poszczególnych spółdzielniach w 2014 roku, można stwierdzić, że 19% spółdzielni nie inwestowała w ogóle. Dalsze 39% prowadziła inwestycje na niewielką skalę, nie przekraczającą wysokości odpisów amortyzacyjnych. Jedynie 42% RSP wykazywało rozszerzony stopień reprodukcji majątku. Tak jak wskazywano przy okazji minionych rankingów, co roku widoczna jest pewna prawidłowość, tzn. spółdzielnie, które wyprzedają majątek, nie przeznaczają go na inwestycje odtworzeniowe.

Oprócz inwestycji prowadzonych ze środków własnych lub przy udziale kredytu, spółdzielnie aktywnie korzystały z różnych form leasingu na środki transportu lub maszyny. Ten rodzaj finansowania inwestycji obecny był w 2014 roku w co 12 spółdzielni, a przeciętna wartość zawartej umowy leasingowej wynosiła 160 tys. zł.

Bardzo istotnym z punktu widzenia oceny żywotności RSP jest ustalany poziom opłaty pracy własnej członków. Zawsze w gorszych okresach, gdy spółdzielnie osiągały niewielkie nadwyżki finansowe, obserwować można było zwiększony odsetek RSP, gdzie opłata pracy przekraczała wypracowany dochód. Tak było również i w 2014 roku, bowiem odsetek spółdzielni „przejadających majątek” wzrósł z 10 do 16%. Nie zmienił się praktycznie odsetek spółdzielni „egzystujących”, czyli rozdysponowujących na opłatę pracy cały wypracowany dochód, w 2014 roku było ich 14%, wobec 16% w roku 2013. Mimo drugiego roku słabych uwarunkowań w dalszym ciągu najbardziej liczną grupę stanowiły jednak spółdzielnie „rozwojowe” realizujące odpowiedzialną politykę płacową; w ostatnim roku stanowiły one 70% zbiorowości, wobec 74% w roku ubiegłym.

Wyniki a ukierunkowanie produkcyjne

Tradycyjnie przy opracowywaniu rankingu grupowania spółdzielni dokonano według dominujących kierunków produkcyjnych, tzw. ukierunkowania produkcyjnego (UP). W rankingowej ankiecie każda spółdzielnia określiła sama, na podstawie dominującej wartości sprzedaży, jaki kierunek produkcji w danym roku w niej przeważał. Tak jak w latach ubiegłych, analizie poddano trzy główne, wyróżniając grupę spółdzielni roślinnych (uprawy polowe, warzywnictwo, ogrodnictwo), zwierzęcych (chów i hodowla zwierząt) oraz wielostronnych (uprawy polowe połączone z chowem zwierząt). Ostatecznie zbiorowość do analiz stanowiło 87 spółdzielni, które w latach 2012-2014 brały udział w rankingu, w tym 52 o ukierunkowaniu roślinnym, 13 – o ukierunkowaniu zwierzęcym i 22 – prowadzących działalność wielostronną.

Spółdzielnie o ukierunkowaniu zwierzęcym w ostatnim trzyleciu były niezmiennie na najslabszej pozycji pod względem uzyskiwanych wyników. Od kilku już lat te RSP wskazywane są jako najmniej dochodowe jednostki. Dzieje się tak głównie za sprawą niskich cen na rynku trzody chlewnej. Produkcja żywca wieprzowego jest w dalszym ciągu kierunkiem dominującym w tej grupie spółdzielni. Niska opłacalność tej gałęzi produkcji zmusiła już kilka jednostek do likwidacji lub znacznego jej ograniczenia, stąd widoczny ubytek tego ukierunkowania w zbiorowości.

W ostatnim roku wskaźnik dochodowości działalności gospodarczej dla tej grupy ponownie wykazywał tendencję spadkową. Nieznacznie poprawiła się natomiast wartość dodana, zarówno w stosunku do 2013, jak i 2012 roku. Ponownie w tej grupie spółdzielni w największym stopniu ograniczano nakłady pracy. Były to bardzo korzystne decyzje; spowodowały one wzrost wydajności pracy w ostatnim roku o 5,6 tys. zł w przeliczeniu na osobę pracującą oraz wyraźną poprawę dochodowości pracy na członka. Dalej jednak w spółdzielniach o ukierunkowaniu zwierzęcym w największym stopniu ubywało gruntów rolnych; spadek zasobu gruntów w ciągu ostatnich 2 lat wyniósł 22 ha. Niepokojącym symptomem w tych RSP jest rokroczny spadek wolnych środków finansowych; wskaźnik generowania gotówki obniżał się o 0,5 p.p.. Wyraźnie osłabł też poziom inwestycji w tej grupie spółdzielni. Jak już wielokrotnie podkreślano, przyszłość tego kierunku jest uzależniona w największej mierze od dalszej optymalizacji nakładów pracy i zużycia pasz. Przy dalszym osłabianiu się cen zbóż spółdzielnie o ukierunkowaniu zwierzęcym mają szansę na poprawę wyników finansowych w najbliższej przyszłości.

Grupa RSP o ukierunkowaniu wielostronnym, w których żaden z kierunków, roślinny czy zwierzęcy, nie jest dominujący, charakteryzowała się najwyższym wskaźnikiem dochodowości działalności gospodarczej, który wyniósł w 2014 roku 26,1 procent. Mimo że wskaźnik ten w ostatnich latach również przejawiał tendencję spadkową, to należy zauważyć, że skala tego zjawiska była niewielka. Podobnie jak w innych grupach RSP, pewnej poprawie uległa wartość dodana (wzrost o 0,4 p.p.). Zatem to ukierunkowanie wielostronne okazało się najbardziej odporne na obserwowane w latach 2013-2014 niekorzystne uwarunkowania na rynku rolnym. Spółdzielnie wielostronne nie wypracowywały jednak w 2014 roku wyniku finansowego, który pozwoliłby na pokrycie kosztu zaangażowanego kapitału; notowana wartość indeksu tworzenia wartości była w tej grupie znacznie poniżej dopuszczalnego poziomu. W tej grupie w ostatnim trzyleciu obniżył się również wskaźnik generowania gotówki operacyjnej o 1 p.p.; była to jednak wartość wyższa niż notowana w roku 2013. Kierunek wielostronny najwolniej z całej zbiorowości ograniczał zatrudnienie. Liczba pracujących w przeliczeniu na 100 ha użytków rolnych spadła, co prawda, do 5 osób

w 2014 roku, było to jednak o 0,4 osoby więcej, niż spółdzielnie te zadeklarowały dwa lata wcześniej. Nieznaczna na tle grupy RSP redukcja zatrudnienia przełożyła się na spadek o 1,2 tys. zł wypracowanego dochodu na członka. O nie najlepszej sytuacji w tej grupie spółdzielni świadczy również poziom stopy inwestycji, która w ostatnim roku wyniosła 1,41. RSP wielostronne najczęściej na tle grupy realizowały inwestycje poprzez leasing; przeciętnie na taką formę finansowania decydowała się co piąta jednostka. Nie można wykluczyć, że u podstaw lepszych wyników tej grupy w 2014 roku, względem roku 2013, leży właśnie umiejętne łączenie dwóch kierunków produkcji. Niezadowolający poziom niektórych wskaźników, takich jak wydajność pracy czy indeks tworzenia wartości, uprawnia do stwierdzenia, że nawet w tych spółdzielniach należy myśleć o poprawie relacji przychodów i kosztów.

Od początku w zbiorowości rankingu RSP dominuje ukierunkowanie roślinne. Grupa ta już drugi rok z rzędu w sposób szczególny odczuwała spadek cen, który przecież najsilniej dał o sobie znać na rynku zbóż. Uzyskane w spółdzielniach w 2014 roku wyższe plony umożliwiły jej jednak poprawę dochodowości działalności gospodarczej. Wartość tego wskaźnika dla grupy roślinnej wzrosła o 2,1 p.p., była jednak dalej znacząco niższa (4,7 p.p) od poziomu z 2012 roku i lat wcześniejszych. Korekta w tej zbiorowości spółdzielni widoczna była również przy wskaźniku wartości dodanej, która pomimo wzrostu w 2014 roku była wciąż o 1,4 p.p. niższa niż w dwa lata wcześniej. Dalej na relatywnie niskim poziomie kształtowały się przychody w relacji do powierzchni spółdzielni. Gorsze wyniki w 2013 roku podtrzymały w tej grupie RSP skłonność do ograniczania zatrudnienia. Mimo widocznej poprawy, nie spowodowało to jednak powrotu do wydajności czy też dochodowości pracy do poziomu, jaki zanotowano w 2012 roku. Wyraźnym pozytywnym aspektem, obserwowanym w tylko w tej grupie, był rosnący wskaźnik generowania gotówki. Był on kolejnym dowodem, który potwierdza, że mimo braku poprawy relacji cenowych na rynku rolnym spółdzielnie roślinne radziły sobie w 2014 roku lepiej. Ponieważ nie można wykluczyć sytuacji, że w najbliższym czasie, nie ulegną poprawie relacje cenowe w produkcji roślinnej, spółdzielnie te w dalszym ciągu powinny podążać drogą, którą zapoczątkowały w ostatnim roku.

Tabela 4

Sytuacja ekonomiczno-finansowa RSP wg ukierunkowania produkcyjnego w latach 2012-2014

Wyszczególnienie	RSP wg kierunku produkcji								
	roślinny (panel 52 RSP)			zwierzęcy (panel 13 RSP)			wielostronny (panel 22 RSP)		
	2012	2013	2014	2012	2013	2014	2012	2013	2014
Przeciętny obszar (ha UR)	595	594	587	674	663	652	526	521	512
Przychody ogółem na 1 ha UR (tys. zł)	8,9	7,8	8,0	20,7	20,4	19,1	7,8	9,8	8,8
Pracujący na 100 ha UR (osoby)	3,3	3,1	2,9	6,6	6,3	6,0	4,6	5,6	5,0
Wydajność pracy – wartość dodana (tys. zł/osobę)	123,0	100,0	109,8	74,5	78,2	83,8	75,1	71,5	74,4
Wskaźnik wartości dodanej (%)	44,1	40,8	42,7	31,2	31,7	32,9	41,3	41,4	41,8
Wskaźniki dochodowości:									
- pracy członka (tys. zł/osobę)	85,4	57,1	66,5	59,0	52,0	55,8	52,0	48,8	47,6
- działalności gospodarczej (%)	29,3	22,5	24,6	17,9	17,5	17,3	27,9	26,7	26,1
Indeks tworzenia wartości (krotność)	2,06	0,71	0,71	0,63	0,73	0,03	0,98	0,98	0,36
Wskaźnik generowania gotówki operacyjnej (%)	19,0	11,9	13,9	4,9	4,3	3,8	7,8	9,8	8,8
Stopa inwestycji (%)	1,63	2,35	1,30	2,31	2,02	1,25	1,48	1,96	1,41

Źródło: Ranking RSP 2012 r., 2013 r. i 2014 r.

Tabela 5

Podranking 25 najlepszych rolniczych spółdzielni produkcyjnych w latach 2012-2014

Pozycja wg miernika syntetycznego	Nazwa przedsiębiorstwa		UP	Wskaźniki dochodowości:				Wskaźnik wartości dodanej	Wskaźniki płynności		Wskaźnik generowania gotówki operacyjnej	Wydajność pracy		Przychody ogółem		Dochód ogółem		Indeks tworzenia wartości		Pracujący		Pow. użytków rolnych	Wsk. bonitacji gleb	Miernik syntetyczny (6+8+15+17+21)	Pozycja wg kol. 26	
				pracy		działalności gospodarczej			bieżący	szybki		tys. zł/os.	poz.	tys. zł	pó z.	tys. zł	poz.	ln	pó z.	os.	os.					
				zł	poz.	%	poz.																			%
3 lata	2014	woj.		5	6	7	8	9	10	11	12	13	14	15	16	17	18	19	20	21	22	23	24	25	26	1
1	1	RSP Hopkie Lubel	R	179 645	2	38,06	7	54,97	8	8,36	6,76	32,43	191,5	5	14 634	7	5 569,0	4	3,32	4	42,0	31,0	992	1,49	25	1
2	7	RSP Krzywa Podlas	R	187 000	1	22,80	65	32,04	99	1,48	1,16	18,24	262,8	1	8 202	18	1 870,0	20	1,68	18	10,0	10,0	579	0,84	103	2
3	5	RSP Gronowice Opol	R	127 556	6	34,94	17	54,84	10	9,74	6,56	36,90	200,2	4	3 286	66	1 148,0	40	3,74	3	9,0	9,0	464	0,83	96	3
4	3	SGR Baszewice ZachPom	R	115 333	9	28,57	44	44,57	52	3,70	3,37	22,04	180,0	6	13 324	8	3 806,0	6	1,84	14	33,0	33,0	2 182	1,05	81	4
5	28	RSP Kujakowice Górne Opol	M	74 074	33	29,12	40	44,43	54	7,61	4,92	13,09	101,7	47	6 869	23	2 000,0	15	0,96	38	30,0	27,0	990	0,95	181	5
6	6	RKS Bądecz WielPol	Z	138 636	4	22,18	70	35,71	88	5,40	2,32	16,50	223,2	2	34 380	3	7 625,0	1	1,55	20	55,0	55,0	2 138	0,95	99	6
7	14	RSP JEDNOŚĆ Rów ZachPom	R	73 936	34	37,58	9	49,76	26	5,83	2,61	26,45	97,9	52	9 246	14	3 475,0	7	2,22	13	47,0	47,0	1 574	0,95	122	7
8	4	SPR Łaszczówka Lubel	R	106 467	12	37,51	11	51,47	20	5,49	3,01	23,36	146,1	14	4 257	51	1 597,0	28	3,17	5	15,0	15,0	490	1,12	93	8
9	12	SPR Wierzbnik Opol	R	132 500	5	33,54	21	55,12	7	8,14	4,32	16,92	217,8	3	4 741	42	1 590,0	29	0,60	47	12,0	12,0	636	1,27	118	9
10	17	RSP Niechanowo WielPol	R	103 300	13	38,30	5	52,65	17	56,78	41,90	17,77	142,0	18	2 697	78	1 033,0	47	1,68	17	10,0	10,0	415	1,19	131	10
11	15	RSP Rudziczka Opol	R	91 067	19	30,01	35	47,94	39	2,24	1,41	28,26	145,5	15	4 552	45	1 366,0	32	2,46	10	15,0	15,0	512	1,49	124	11
12	16	SPR DIAMENT Otfinów MałoPol	Z	175 400	3	16,07	94	44,78	51	1,57	0,47	16,17	135,7	23	10 912	9	1 754,0	26	3,92	2	36,0	10,0	617	1,09	131	12
13	13	RSP Rostkowice Opol	R	89 063	21	38,97	3	54,22	14	18,99	13,74	24,42	123,9	30	3 657	60	1 425,0	31	3,05	6	16,0	16,0	362	1,57	120	13
14	10	RSP Rusocin Opol	R	85 478	23	30,96	29	51,16	23	6,83	5,31	23,30	141,3	19	6 351	24	1 966,0	16	2,28	12	23,0	23,0	808	1,16	107	14
15	21	RSP Ponięcice Śląsk	R	123 444	7	24,43	57	34,77	93	26,44	18,61	10,12	175,7	8	4 547	46	1 111,0	41	0,63	46	9,0	9,0	541	1,48	164	15
16	20	RSP NADBUŻANKA Kryłów Lubel	R	89 077	20	25,77	53	43,16	61	0,99	-0,79	29,84	149,2	13	4 493	47	1 158,0	39	1,37	28	13,0	13,0	451	1,29	161	16
17	19	RSP Wydrawice Opol	R	81 984	25	22,86	63	40,67	74	7,10	4,27	13,24	143,5	16	22 231	5	5 083,0	5	0,73	43	63,0	62,0	3 596	0,81	152	17
18	22	RSP Smardy Górne z/s Unieszów Opol	R	81 083	26	33,08	23	54,54	12	20,85	17,51	22,95	133,7	24	2 941	72	973,0	52	1,55	21	12,0	12,0	497	1,10	166	18
19	39	SPR Osnowo Kuj-Pom	I	92 538	18	26,79	51	49,38	30	3,43	3,26	14,54	88,7	60	4 490	48	1 203,0	37	0,56	49	25,0	13,0	430	0,94	226	19
20	47	RSP ZIELONY SZTANDAR Stary Kornin Podlas	M	76 308	32	28,20	47	44,86	49	161,82	75,65	8,30	121,4	33	3 518	63	992,0	50	0,09	76	13,0	13,0	377	0,58	251	20
21	51	RSP Miejsce Odrzańskie Opol	R	65 385	39	22,62	66	42,42	65	2,76	1,59	12,02	122,6	31	3 758	55	850,0	63	0,01	82	13,0	13,0	480	1,32	273	21
22	18	RSP Piastoszyn Kuj-Pom	M	67 475	37	36,82	12	50,55	24	8,20	4,10	18,13	92,6	58	7 330	21	2 699,0	10	1,48	23	40,0	40,0	784	1,01	151	22
23	23	RSP Sadki Kuj-Pom	M	61 760	48	33,51	22	52,65	18	12,78	8,11	15,06	95,1	54	9 214	15	3 088,0	9	1,32	30	51,0	50,0	899	1,35	169	23
24	25	RSP Boguchwałów Opol	R	98 000	16	34,95	16	54,78	11	60,69	52,66	30,05	153,6	11	1 402	4	490,0	84	1,42	26	5,0	5,0	131	1,63	173	24
25	40	RSP NOWE ŻYCIE Przewozy Święt	M	61 963	46	27,68	48	42,51	64	23,07	13,44	7,45	95,2	53	6 045	28	1 673,0	27	0,25	61	27,0	27,0	713	1,13	236	25

Jak powstał ranking?

Do sporządzenia rankingu wykorzystano opracowaną w Instytucie ankietę. Formularze ankiet przesłano pocztą do poszczególnych spółdzielni. Na ogół ankietę wypełniano w dziale księgowości spółdzielni. Odbywało się to poprzez przeniesienie danych liczbowych z odpowiednich pozycji sprawozdań finansowych GUS do kwestionariusza ankiety. Jedynie niewielki zakres informacji statystycznych pochodził bezpośrednio z ewidencji księgowej. Następnie, dane źródłowe zawarte w ankietach poddano w IERiGŻ-PIB wielostopniowej weryfikacji. Dane budzące wątpliwości konsultowano telefonicznie z pracownikami spółdzielni. Dotyczyły one przede wszystkim dużej niejednorodności podawania informacji, głównie o należnych za 2014 r. dopłatach bezpośrednich i innych formach wsparcia budżetowego. Ujednolicenie sposobu zapisu danych wymagało bardzo dużego nakładu pracy zespołu przygotowującego ranking. W zamian otrzymano bardzo solidną i porównywalną bazę danych. W ten sposób zabezpieczono wysoki poziom wiarygodności otrzymanych materiałów wykorzystanych do sporządzenia rankingu.

Zaprezentowany w rankingu spółdzielczym zestaw wskaźników i mierników jest zbliżony do zastosowanego w rankingu 300 najlepszych przedsiębiorstw rolniczych kraju, głównie popegeerowskich. Jedynie trzy z nich są odmienne, gdyż opracowano je na bazie wypracowanego dochodu ogólnego, kategorii ekonomicznej specyficznej dla formy spółdzielczej. Należą do nich wskaźniki i jeden miernik: dochodowości pracy członków spółdzielni, dochodowości działalności gospodarczej i dochód ogólny w przeliczeniu na spółdzielnię. W ten sposób uzyskano możliwość porównań między tymi formami gospodarowania i to zarówno w odniesieniu do pojedynczych przedsiębiorstw, wskaźników, jak i w zestawieniach zbiorczych. Jednocześnie przedstawiony zestaw wskaźników w miarę wiernie odzwierciedla położenie majątkowe i finansowe oraz efektywność działalności spółdzielni. Wskaźniki te mogą więc zaspokoić również potrzeby informacyjne szerokiego kręgu instytucji potencjalnie zainteresowanych perspektywami rozwoju spółdzielni.

Do relacji poszukiwanych przez otoczenie można zaliczyć wskaźniki: wartości dodanej, dochodowości i wydajności pracy, płynności finansowej czy też tworzenia wartości oraz poziomu zatrudnienia. Z drugiej strony, w zestawie wskaźników i mierników znajdują się podstawowe oceny o charakterze mikroekonomicznym, które stanowić powinny przedmiot zainteresowania przede wszystkim spółdzielców i ich menedżerów, jak również bezpośrednich partnerów rynkowych.

Zdecydowana większość mierników i wskaźników odnosi się do sfery najbardziej syntetycznych kategorii ekonomiczno-finansowych. Natomiast ranking nie zawiera wskaźników techniczno-produkcyjnych. Nie umożliwia pokazania osiągnięć w zakresie wydajności jednostkowych zwierząt lub plonów roślin. Wydajności te często są na bardzo wysokim poziomie, ale nie zawsze przekładają się pozytywnie na dobre efekty finansowe typu dochód, zysk czy też dochodowość lub rentowność.

Ranking zawiera zestawienie 100 najlepszych rolniczych spółdzielni pod względem sytuacji ekonomicznej. Spółdzielnie uporządkowane zostały metodą rangowania, a więc jedną z najprostszych metod syntetycznej oceny pozycji jednostek na tle badanej zbiorowości. Metoda ta sprowadza się do kolejnego porządkowania obiektów według wybranych cech i zsumowania zajmowanych pozycji dla poszczególnych sortowań. Najniższa wartość

uzyskanej sumy pozycji w badanej zbiorowości wskazuje na najlepszą sytuację jednostki, zaś najwyższa oznacza sytuację najgorszą.

Do sporządzenia listy 100 najlepszych spółdzielni przyjęliśmy pięć cech. Kryterium sortowań były cztery wskaźniki, tj. dochodowość pracy, dochodowość działalności gospodarczej, wydajność pracy i indeks tworzenia wartości oraz jeden miernik - przychody ogółem na spółdzielnię.

Wybrane kryteria dla oceny sytuacji ekonomicznej spółdzielni uznaliśmy za najważniejsze, gdyż najlepiej odzwierciedlają możliwości zaspokajania potrzeb członków (wskaźniki dochodowości), jak i charakteryzują potencjał do dalszego rozwoju gospodarstw spółdzielczych (indeks tworzenia wartości, wskaźnik wydajności pracy, wielkość przychodów ogółem). Wyższe wartości wybranych wskaźników i miernika uznaliśmy za korzystne w ocenie spółdzielni, a spółdzielnia z najwyższą wartością zajmowała pierwszą pozycję w wybranym kryterium.

Ranking umożliwia również sporządzenie klasyfikacji spółdzielni (podrankingu) w zależności od ukierunkowania produkcyjnego, a więc roślinnego, zwierzęcego i wielostronnego.

Uwagi organizacyjne

W ostatnim roku badaniami rankingowymi objęto również praktycznie całą zbiorowość rolniczych spółdzielni produkcyjnych. Ankietę wysłano bowiem do 582 spółdzielni. Zwrot wypełnionych formularzy ankiet otrzymano ze 121 RSP (21% wysłanych), w tym 92 formularzy ankiet od spółdzielni biorących udział w rankingu za 2012 i 2013 r. (tj. 76%). Przetwarzaniu statystycznemu poddano 121 formularze ankiet, a ich zawartość wykorzystano do opracowania średnich wartości dla całej badanej zbiorowości spółdzielni oraz wydzielonych podgrup, co umożliwiło dokonanie krótkiej analizy wyników ich działalności.

Udziałem w rankingu bardziej były zainteresowane spółdzielnie silniejsze ekonomicznie, ale nie wszystkie. Podobnie jak w latach wcześniejszych, część z nich nie wzięła w nim udziału. Ranking za 2014 r. obejmuje więc również tylko część najlepszych spółdzielni w kraju. Nadal oczekujemy zatem jeszcze większego zainteresowania spółdzielców udziałem w następnych edycjach rankingu.

WYJAŚNIENIA I DEFINICJE (dotyczy rankingu 100 najlepszych RSP)

Poz. 2014 (kol. 1) – pozycja gospodarstwa w 2014 r. ustalona na podstawie miary syntetycznej.

Poz. 2013 (kol. 2) – miejsce gospodarstwa w rankingu za 2013 r., także w oparciu o miarę syntetyczną.

Nazwa spółdzielni (kol. 3) – skrócona nazwa spółdzielni wraz z jej siedzibą i skróconą nazwą województwa.

Ukierunkowanie produkcji (kol. 4) – określone zostało samodzielnie przez uczestników rankingu na podstawie przeważającego udziału sprzedaży określonych rodzajów produktów w sprzedaży ogółem. Wyróżniono cztery typy ukierunkowania: **I** – inne niż produkcja rolnicza; **M** – mieszane, a więc takie, w którym występowała mniej więcej równowaga produkcji roślinnej i zwierzęcej; **R** – roślinne, tzn. takie, w którym miała miejsce zdecydowana

przewaga produkcji roślinnej nad zwierzęcą; **Z** – zwierzęce, tj. te, w których wyraźnie przeważała produkcja zwierzęca nad roślinną.

Wskaźnik dochodowości pracy (kol. 5) – stosunek dochodu ogólnego (zdefiniowanego w opisie do kol. 18) pomniejszonego o podatek dochodowy od osób prawnych i skorygowanego o dochód wynikły ze sprzedaży majątku do liczby pracujących członków spółdzielni.

Wskaźnik dochodowości działalności gospodarczej (kol. 7) – stosunek dochodu ogólnego do sumy przychodów: ze sprzedaży produktów i zrównanych z nimi, pozostałych przychodów operacyjnych oraz przychodów finansowych. Wartość przychodów podano w kol. 16.

Wskaźnik wartości dodanej (kol. 9) – stosunek wartości dodanej do przychodów ogółem. Wartość dodaną określono przez dodanie jej składników: dochodu ogólnego, amortyzacji, podatku rolnego i innych podatków obciążających koszty, czynszu dzierżawnego, kosztów kapitału obcego (odsetki), kosztów wynagrodzeń pracowników najemnych wraz ze świadczeniami oraz świadczenia na rzecz członków spółdzielni.

Wskaźnik płynności bieżący (kol. 11) – iloraz aktywów obrotowych, pomniejszonych o krótkoterminowe rozliczenia międzyokresowe i zobowiązań krótkoterminowych na koniec 2014 r.

Wskaźnik płynności szybki (kol. 12) – stosunek aktywów obrotowych, pomniejszonych o zapasy i krótkoterminowe rozliczenia międzyokresowe, do zobowiązań krótkoterminowych na koniec 2014 r.

Wskaźnik generowania gotówki operacyjnej (kol. 13) – stosunek nadwyżki operacyjnej netto do sumy przychodów ze sprzedaży i zrównanych z nimi, pozostałych przychodów operacyjnych (pomniejszonych o zysk ze zbycia aktywów niefinansowych) i zysków nadzwyczajnych. Nadwyżka operacyjna powstała przez odjęcie od wpływów z działalności operacyjnej wydatków na nią poniesionych. Z kolei wpływy policzono jako sumę przychodów ze sprzedaży i zrównanych z nimi, pozostałych przychodów operacyjnych (pomniejszonych o zyski ze zbycia aktywów niefinansowych) i zysków nadzwyczajnych. Wydatki natomiast uzyskano przez dodanie do kosztów działalności operacyjnej (pomniejszonych jednak o amortyzację) pozostałych kosztów operacyjnych (ale z wyłączeniem straty ze zbycia aktywów niefinansowych), strat nadzwyczajnych i obowiązkowych obciążeń wyniku finansowego.

Wydajność pracy (kol. 14) - stosunek wartości dodanej (zdefiniowanej w opisie do kol. 9) do przeciętnego zatrudnienia w 2014 r.

Przychody ogółem (kol. 16) – suma przychodów ze sprzedaży produktów i zrównanych z nimi, pozostałych przychodów operacyjnych (pomniejszonych o zysk ze zbycia aktywów niefinansowych) i przychodów finansowych.

Dochód ogólny (kol. 18) – przychody ogółem (zdefiniowane w opisie do kol. 16), pomniejszone o sumę kosztów działalności operacyjnej (bez opłaty pracy członków), pozostałych kosztów operacyjnych i kosztów finansowych, skorygowane o wyniki nadzwyczajne (zyski lub straty nadzwyczajne).

Indeks tworzenia wartości (kol. 20) – iloraz rentowności (dochodowości netto) kapitału własnego na koniec 2014 r. oraz jego kosztu. Ten ostatni ustalono jako sumę rentowności aktywów bez ryzyka oraz premii za ryzyko finansowe. Jako aktywa bez ryzyka przyjęto średnie oprocentowanie lokat bankowych złożonych na okres do dwóch lat włącznie w 2014 r. Wyniosło ono 2,53 % w stosunku rocznym i było jednakowe dla wszystkich gospodarstw. Premię za ryzyko określono z kolei jako iloczyn różnicy między ww. rentownością lokat

bankowych (2,53 %) a oprocentowaniem długu każdego gospodarstwa (stosunek zapłaconych odsetek w 2014 r. do sumy zobowiązań długo- i krótkoterminowych na koniec 2014 r.) i stopnia zadłużenia kapitału własnego (ww. sumę zobowiązań długo- i krótkoterminowych podzielono przez wartość kapitału własnego na koniec 2014 r.). Tylko indeks wyższy od jedności świadczy o powiększaniu wartości gospodarstwa dla jego właścicieli.

Pracujący przeciętnie w roku (kol. 22) – przeciętna liczba osób zatrudnionych w 2014 r. (członków spółdzielni i pracowników najemnych), w tym członkowie (kol. 23).

Powierzchnia użytków rolnych (kol. 24) – obszar gruntów przeznaczonych do działalności rolniczej. Obejmuje on grunty orne, trwałe użytki zielone i plantacje trwałe.

Wskaźnik bonitacji gleb (kol. 25) – syntetyczna miara jakości użytków rolnych obliczona jako stosunek powierzchni przeliczeniowej do fizycznej powierzchni tych użytków. Wskaźnik ten ustalono na podstawie „Deklaracji w sprawie podatku rolnego” oraz informacji dodatkowych o użytkach V i VI klasy.

Miernik syntetyczny (kol. 26) – suma pozycji z kolumn 6, 8, 15, 17, 21 (opis metody w tekście).

OBJAŚNIENIE SYMBOLI

- - zjawisko nie występuje lub nie ma treści merytorycznej;
- ln - liczba niemianowana;
- - brak zgody na podanie nazwy przedsiębiorstwa.

Ranking przygotował zespół pracowników Instytutu Ekonomiki Rolnictwa i Gospodarki Żywnościowej – PIB w składzie:

Mgr inż. Marcin Adamski

Mgr inż. Adam Kagan

Prof. dr hab. Jacek Kulawik

Dr Dariusz Osuch

Mgr inż. Maria Zdzieborska